

# Financiële wegwijzer pleegzorg

Naam documenteigenaar

M. Luiten

Naam opsteller

E. Djemani

Datum vaststelling

December 2025

Datum evaluatie (indien van toepassing)

December 2026



## Versietabel

Versie	Datum	Auteur	Wijzigingen
1.0	17-12-2025	Ellen Djemani	<ul style="list-style-type: none"> <li>- Versietabel toegevoegd.</li> <li>- Tarieven 2026 toegevoegd.</li> <li>- Toelichting op verzekeringen uitgebreid.</li> <li>- Wijzigingen in aanvullende zorgverzekering OTS.</li> <li>- Informatie toegevoegd over vergoeding van bijzondere kosten in het vrijwillig kader.</li> <li>- Informatie toegevoegd over het studentenreisproduct.</li> <li>- Informatie toegevoegd over kinderopvangtoeslag en eigen bijdrage.</li> <li>- Bijlage 1: Regeling bijzondere kosten. <ul style="list-style-type: none"> <li>▪ Alternatieve zorg toegevoegd.</li> <li>▪ Aanvullende zorgverzekering verwijderd.</li> <li>▪ Reiskosten beroepsopleiding verwijderd.</li> </ul> </li> </ul>
1.1	15-01-2026	Ellen Djemani	<ul style="list-style-type: none"> <li>- Link naar pleegzorg.nl aangepast.</li> </ul>
1.2	26-03-2026	Ellen Djemani	<ul style="list-style-type: none"> <li>- Postadres verwijderd uit aanvraagformulier bijzondere kosten.</li> <li>- 'Pleegzorgbegeleider verstuurt het formulier' toegevoegd. Maandelijks terugkerende reiskosten zijn een uitzondering.</li> </ul>

## Inhoudsopgave

Inleiding.....	3
Hoofdstuk 1 Pleegvergoeding en toeslagen .....	4
Hoofdstuk 2 Verzekeringen, onderwijskosten, kinderopvang en fondsen.....	8
Hoofdstuk 3 Bijzondere kosten bij justitiële pleegzorg en pleegoudervoogdij.....	12
Hoofdstuk 4 Landelijke regelingen en uitkeringen.....	16
Bijlage 1 Regeling bijzondere kosten.....	18
Bijlage 2 Aanvraagformulier bijzondere kosten pleegzorg .....	20
Bijlage 3 Aanvraagformulier gehandicapentoeslag .....	22

## **Inleiding**

Bij het pleegouderschap komt heel wat kijken. Naast het verzorgen en opvoeden van het pleegkind krijg je te maken met een scala aan financiële regelingen. In deze wegwijzer vind je een overzicht van deze regelingen. Regelingen en wetgeving zijn aan verandering onderhevig. Heb je vragen waarop je in dit document geen antwoord vindt, vraag het aan je pleegzorgbegeleider, kijk op [www.pleegzorg.nl](http://www.pleegzorg.nl) of mail jouw vraag naar [pleegzorg@juvent.nl](mailto:pleegzorg@juvent.nl).

### **Leeswijzer**

In hoofdstuk 1 vind je alles over de hoogte van vergoedingen en toeslagen en de manier waarop deze worden uitgekeerd. In hoofdstuk 2 hebben we voor je op een rijtje gezet hoe verzekeringen en eventuele andere kosten geregeld kunnen worden en word je gewezen op de optie om gebruik te maken van fondsen. In hoofdstuk 3 vind je de bijzondere kostenregeling die geldt in het geval er sprake is van een justitiële plaatsing. In hoofdstuk 4 worden tot slot een aantal aanvullende landelijke regelingen en uitkeringsmogelijkheden toegelicht.

# Hoofdstuk 1 Pleegvergoeding en toeslagen

## De basis pleegvergoeding

Pleegouders die een pleegkind verzorgen op basis van een pleegcontract krijgen hier een vergoeding voor. Deze basisvergoeding is bedoeld voor de dagelijkse verzorging en opvoeding van het pleegkind. De hoogte van het bedrag is afhankelijk van de leeftijd van het kind. Deze basisvergoeding is voor alle pleegouders gelijk en wordt ieder jaar landelijk vastgesteld. Dit gebeurt door middel van de Regeling Jeugdwet. Volgens de toelichting op de Regeling Jeugdwet zijn in de basisbedragen kosten opgenomen die normaal gesproken gemeoid zijn met onder meer voeding, de inrichting van een kamer, energie- en waterverbruik, kleding, verzorgingsproducten, zak- en kleedgeld, deelname aan maatschappelijke activiteiten (zoals sport en ontspanning), reiskosten (bijvoorbeeld voor school of weekendbezoek aan ouders), kleine onderwijskosten (zoals pennen, agenda's, schriften, enz.), ziektekosten en de premie van een Aansprakelijkheidsverzekering voor particulieren (AVP), indien het kind op de AVP-polis van de pleegouders staat.

De wettelijke basisbedragen 2026 van de pleegvergoeding per jeugdige zijn weergegeven in onderstaande tabel.

### Bedragen 2026<sup>1</sup>

Leeftijdscategorie	0 t/m 8 jaar	9 t/m 11 jaar	12 t/m 15 jaar	16 en 17 jaar	18+
Bedrag per dag <sup>2</sup>	€ 24,88	€ 25,21	€ 27,45	€ 30,31	€ 30,62

De pleegvergoeding is bestemd als onkostenvergoeding voor de kosten die verzorging en opvoeding van het pleegkind met zich meebrengt. De Belastingdienst ziet de pleegvergoeding dan ook niet als inkomsten. Je betaalt dus geen inkomstenbelasting over de pleegvergoeding. Daarnaast hoef je als pleegouder ook geen verantwoording af te leggen over wat je met de vergoeding doet, je bent vrij om de pleegvergoeding naar eigen inzicht uit te geven.

### *Pleegvergoeding en tijdelijke behandeling in een residentiële setting*

Mocht deze situatie zich voordoen, neem dan contact op met je pleegzorgbegeleider voor overleg, hij/zij kan deze situatie dan bespreken met de afdeling Zorgcontrol van Juvent.

## Toeslagen op de basis pleegvergoeding

Onder bijzondere omstandigheden is het mogelijk om in aanmerking te komen voor een toeslag bovenop de basis pleegvergoeding. De hoogte van deze toeslag wordt jaarlijks vastgesteld. Er zijn drie situaties waarvoor deze extra toeslag verleend wordt:

### 1. Een crisisplaatsing.

Dit doet zich voor wanneer een jeugdige in verband met een acute noodsituatie bij een (crisis)pleegouder moet worden geplaatst. Hiermee zijn vaak extra kosten gemeoid zoals kleding of kosten woninginrichting.

De toeslag wordt verstrekt indien sprake is van een zorgtoewijzing voor een crisisplaatsing. Maximale duur van de toeslag is 4 weken.

<sup>1</sup> Bron Staatscourant: <https://zoek.officiëlebekendmakingen.nl/stcrt-2025-39436.pdf>

<sup>2</sup> Een dag betekent hier een etmaal (één dag en één nacht).

De toeslag bedraagt € 4,96 per etmaal<sup>3</sup>. De daadwerkelijke plaatsing is dus bepalend en niet het aanbod van de pleegouder.

Voor pleeggezinnen met noodbed plaatsingen geldt een standaard vergoeding van € 27,12 per overnachting.

## 2. **Verblijf van drie of meer pleegkinderen.**

Zorg je voor drie of meer pleegkinderen? Dan krijg je voor het derde pleegkind en verder een toeslag. Deze toeslag ontvang je automatisch bij plaatsing vanaf het derde pleegkind en bedraagt € 4,96 per etmaal<sup>4</sup>.

In bovenstaande situaties stelt Juvent vast of één van de toeslagen van toepassing is. Juvent hoeft niet te beoordelen of en hoeveel kosten de pleegouder daadwerkelijk heeft gemaakt.

## 3. **Opvoeding en verzorging van pleegkinderen met een verstandelijke, zintuigelijke of lichamelijke beperking.**

Bij deze situatie dient Juvent te beoordelen of de gemaakte kosten daadwerkelijk noodzakelijk zijn en direct te maken hebben met de beperking van het pleegkind. Tevens wordt gekeken of deze niet vergoed kunnen worden uit een andere regeling. Juvent stelt de toeslag van maximaal € 4,96 per etmaal<sup>5</sup> vast voor een periode van één of twee jaar met een vaste einddatum. Je kunt daarna indien nodig, in afstemming met je pleegzorgbegeleider opnieuw een verzoek indienen.

De gehandicapentoeslag is voorliggend op de bijzondere kostenregeling (zie hoofdstuk 3). Wanneer een kind strikt genomen geen verstandelijke, zintuigelijke of lichamelijke beperking heeft, maar er wel sprake is van een andere diagnose waardoor structureel extra kosten worden gemaakt, kan bij uitzondering toch gehandicapentoeslag toegekend worden. Dit is ter beoordeling aan Juvent.

De gehandicapentoeslag heeft betrekking op extra kosten voor:

- speciale vrijetijdsbesteding;
- aangepast spelmateriaal;
- bewassing;
- slijtage kleding en/of materiaal (afwijkend van slijtage bij normaal gebruik);
- luiers (als het kind ouder is dan 4 jaar; het gaat om het deel van de kosten dat niet door de zorgverzekeraar wordt vergoed).

Criteria:

- De kosten zijn redelijkerwijs niet te verhalen op onderhoudsplichtige ouders.
- De kosten kunnen niet uit andere regelingen/verzekering bekostigd worden.
- De kosten zijn noodzakelijk en specifiek: wanneer ze niet gemaakt worden ontstaat een gezondheids- of veiligheidsrisico.
- De kosten moeten vooraf aangetoond worden (hoeveel, door wie of voor wat).

---

<sup>3</sup> Een etmaal bestaat uit één dag en één nacht.

<sup>4</sup> Een etmaal bestaat uit één dag en één nacht.

<sup>5</sup> Een etmaal bestaat uit één dag en één nacht.

Route voor aanvraag van de gehandicapentoeslag:

- Stap 1: De pleegzorgbegeleider bepaalt in lijn met de zorgtoewijzing en in overleg met het zorgteam (de pleegouders, ouders, de gecertificeerde instelling, eventuele behandelaars en andere betrokkenen zoals bijvoorbeeld school) welke bijzondere kosten op inhoudelijke gronden noodzakelijk zijn.
- Stap 2: De pleegzorgbegeleider checkt of deze kosten passen binnen de genoemde criteria.  
Zo ja, dan wordt het aanvraagformulier volledig ingevuld en door de pleegzorgbegeleider aan de manager gestuurd. (zie bijlage 3).
- Stap 3: Optie 1: de manager is *niet* akkoord: het zorgteam (stap 1) zoekt naar een andere oplossing.  
Optie 2: de manager is *wel* akkoord: de manager stuurt het formulier met akkoord, het toegekende bedrag per etmaal en einddatum naar de pleegzorgbeleider, met de afdeling Zorgcontrol in cc.  
De pleegzorgbegeleider verwerkt dit formulier in het pleegouderdossier.  
De afdeling Zorgcontrol van Juvent zorgt dat het afgesproken bedrag uitgekeerd wordt, tot de gestelde einddatum.

**Werkwijze uitbetaling pleegvergoeding en toeslagen**

Bij *voltijd plaatsingen* wordt de pleegvergoeding eens per maand automatisch naar jouw rekening overgemaakt. Alleen bij *weekend- en vakantiepleegzorg* ontvang je deze vergoeding op basis van de registratie in het digitale Pleegouderportaal.

**Werkwijze uitbetaling deeltijdpleegzorg (weekend- en vakantiepleegzorg)**

Van deeltijdpleegzorg is sprake als:

- Het kind bij de biologische ouders woont en alleen weekend- of vakantiepleegzorg heeft.
- Het kind voltijds in een pleeggezin verblijft en de gemeente of GI ook een zorgtoewijzing heeft afgegeven voor deeltijdpleegzorg in een ander pleeggezin.
- Het kind verblijft in een residentiële voorziening en heeft weekend- of vakantiepleegzorg.

In deze situaties declareert het pleeggezin via het digitale Pleegouderportaal de etmalen dat het kind in het gezin verblijft. De aanwezigheid die je in het portaal doorgeeft, wordt direct door de administratie verwerkt en bij de volgende betaling aan je overgemaakt. De declaratie kan tot maximaal 3 maanden na het verblijf worden ingediend.

Heb je nog geen toegang tot het portaal? Stuur dan een e-mail met je naam en adres aan [pleegzorg@juvent.nl](mailto:pleegzorg@juvent.nl) waarbij je aangeeft dat je graag toegang wilt tot het pleegouderportaal.

**Pleegzorg na meerderjarigheid**

Een kind is vanaf de 18<sup>e</sup> verjaardag voor de wet volwassen. Vanaf dat moment mag een jongere zelf de belangrijkste beslissingen nemen. Zo mag een pleegkind van 18 jaar en ouder ook zelf beslissen over het verlengen van pleegzorg.

*Pleegzorg bij een leeftijd van 18 tot 21 jaar*

Vanaf het 16<sup>e</sup> jaar van je pleegkind wordt in de begeleiding specifiek aandacht besteed aan wat er nodig is passend bij het perspectief van het pleegkind. Wanneer je pleegkind 18 jaar wordt is hij/zij wettelijk gezien meerderjarig. Als je pleegkind na deze leeftijd in het pleeggezin wilt blijven wonen, en jij als pleegouder dat ook goed vindt,

dan is het wettelijk geregeld dat de zorgtoewijzing en daarmee samenhangend het pleegcontract in ieder geval tot 21 jaar kan doorlopen, inclusief pleegzorgbegeleiding en pleegvergoeding.

Pleegzorg vanaf 18 jaar is altijd vrijwillig, je kunt dan geen beroep meer doen op de bijzondere kosten pleegzorg. Overleg met je pleegzorgbegeleider over de financiële consequenties en alternatieve mogelijkheden.

*Pleegzorg bij een leeftijd van 21 tot 23 jaar*

Wil de jongere ook na de leeftijd van 21 jaar bij jou als pleegouder blijven wonen en ben je het daar als pleegouder mee eens, dan zal de verantwoordelijke gemeente beoordelen of pleegzorg nog nodig is. Het pleegkind moet samen met de pleegzorgbegeleider een aanvraag tot verlengde pleegzorg doen bij deze gemeente. Als de gemeente akkoord gaat met de aanvraag tot verlengde pleegzorg, houd je uiterlijk tot de jongere de leeftijd van 23 jaar bereikt, recht op begeleiding en pleegvergoeding.

## Hoofdstuk 2 Verzekeringen, onderwijskosten, kinderopvang en fondsen

In dit hoofdstuk vind je informatie over diverse kosten, verzekeringen en de mogelijkheid gebruik te maken van fondsen. Heb je een pleegkind in huis dat in het kader van een ondertoezichtstelling (OTS), voogdij of pleegoudervoogdij uit huis is geplaatst? Lees dan ook verder bij hoofdstuk 3 over de bijzondere kosten regeling bij justitiële pleegzorg en pleegoudervoogdij.

### Verzekeringen

Als pleegouder is het belangrijk om te weten hoe en waarvoor het pleegkind verzekerd is, en of er wellicht aanvullende verzekeringen nodig zijn. Het pleegkind moet goed verzekerd zijn voor zowel basiszorg als eventuele aanvullende zorg. Daarnaast kunnen andere verzekeringen, zoals een aansprakelijkheidsverzekering (AVP), belangrijk zijn om zowel het pleegkind als jezelf te beschermen.

De verzekeringssituatie kan variëren, afhankelijk van de juridische maatregel die van toepassing is, zoals vrijwillige plaatsing, onder toezichtstelling (OTS), voogdij of pleegoudervoogdij. In de onderstaande tabel wordt weergegeven welke verzekeringen van toepassing zijn, afhankelijk van de maatregel of situatie.

Meer informatie is terug te vinden op [pleegzorg.nl](http://pleegzorg.nl) - [Verzekeringen voor een pleegkind](#).

	Vrijwillige plaatsing	OTS	Voogdij plaatsing	Pleegoudervoogdij
<b>Basis-Zorgverzekering (verplicht en gratis tot 18 jaar)</b>	Kinderen zijn verzekerd bij ouders.*	Kinderen zijn verzekerd bij ouders.*	Kinderen zijn verzekerd via de voogdij instelling (gecertificeerde instelling). Zij regelen en betalen de verzekering.	Kinderen zijn verzekerd bij pleegouders.
<b>Aanvullende zorgverzekering (niet verplicht)</b>	Kinderen zijn verzekerd bij ouders.*	Kinderen zijn verzekerd bij ouders. * Indien dit niet mogelijk is regelt en betaalt de gecertificeerde instelling de verzekering bij VGZ**	Kinderen zijn verzekerd via de voogdij instelling (gecertificeerde instelling). Zij regelen en betalen de verzekering.	Kinderen zijn verzekerd bij pleegouders.
<b>Aansprakelijkheidsverzekering (AVP)</b>	Kinderen zijn verzekerd bij ouders of kunnen worden bijgeschreven op de polis van pleegouders ***	Kinderen zijn verzekerd bij ouders of kunnen worden bijgeschreven op de polis van pleegouders. ***	Pleegouders kunnen een verzoek voor een AVP verzekering indienen bij de voogdij instelling (gecertificeerde instelling).	Kinderen zijn verzekerd bij pleegouders.

\* Pleegkinderen van 18 jaar en ouder moeten zelf zorgen voor een zorgverzekering en kunnen zorgtoeslag aanvragen.

\*\* Pleegouders kunnen declaraties rechtstreeks indienen bij VGZ met daarbij de originele factuur. Kinderen kunnen ook worden meeverzekerd bij pleegouders. Let op: afhankelijk van de zorgverzekeraar kunnen hier kosten aan verbonden zijn. De premiekosten vallen niet onder de vergoeding bijzondere kosten.

\*\*\* De Aansprakelijkheidsverzekering Particulieren (AVP) van pleegouders of eigen ouders blijft in principe voor jongeren tot 21 jaar geldig. Het is handig om hiervoor de polisvoorwaarden na te lezen of dit bij de verzekeraar na te vragen, zodat de jongere van 18+ een eigen verzekering af kan sluiten als dit nodig is.

Juvent heeft voor schade veroorzaakt door tijdelijk gehuisveste jeugdigen een secundaire dekking. Dit houdt in dat als de verzekering van pleegouder, pleegkind of zijn/haar gezaghebbende ouder aantoonbaar niet uitkeren, een beroep kan worden gedaan op de verzekering die Juvent hiervoor heeft afgesloten (overigens zal die verzekering ook altijd beoordelen of ze wel of niet tot uitkering zullen over gaan en een eigen risico hanteren). Er moet echter altijd eerst een beroep worden gedaan op de verzekeringen van betrokkenen.

## **Onderwijskosten**

Voor pleegkinderen geldt dat de biologische ouders tot 21 jaar onderhoudsplichtig blijven, ongeacht of zij het gezag hebben. Dit betekent dat zij verantwoordelijk zijn voor de schoolkosten van hun pleegkind. Kleine schoolkosten (zoals een schooltas, pennen, schriften, etc.) dienen betaald te worden uit de pleegvergoeding (zie hoofdstuk 1).

### *Inschrijving op school*

De biologische ouders moeten het pleegkind zelf inschrijven op school. Indien ouders geen gezag hebben is dit een taak van de gecertificeerde instelling of pleegoudervoogd. Als je het pleegkind als pleegouder inschrijft, kunnen de kosten op jou verhaald worden. De school kan zich dan beroepen op het contractrecht, omdat zij een overeenkomst met jou hebben.

### *Studentenreisproduct*

Het studentenreisproduct is een onderdeel van de studiefinanciering en biedt jongeren de mogelijkheid om gratis of met korting te reizen met trein, tram, bus en metro in Nederland. Mbo-, hbo- en universitaire studenten kunnen hiervan gebruikmaken.

Het studentenreisproduct wordt samen met de studiefinanciering geregeld, behalve voor jongeren die nog geen 18 jaar zijn en een mbo-opleiding volgen. Zij ontvangen geen studiefinanciering, maar kunnen het reisproduct apart aanvragen.

Voor studenten die een mbo-opleiding op niveau 1 of 2 volgen, is het studentenreisproduct een gift. Voor studenten die een mbo-opleiding op niveau 3 volgen, wordt het reisproduct pas een gift nadat zij het mbo-diploma niveau 3 binnen 10 jaar hebben behaald. Daarnaast moet de jongere langer dan 5 jaar in Nederland wonen.

Let op: Door de mogelijkheid voor een studentenreisproduct voor mbo-studenten onder de 18 jaar, is de reiskostenvergoeding via de bijzondere kostenregeling pleegzorg voor deze jongeren vervallen.

Voor actuele informatie over vergoedingen voor onderwijs (zoals studiefinanciering) en het studentenreisproduct, kun je terecht op [DUO](#) of [pleegzorg.nl](#).

## Kinderopvang

### *Kinderopvangtoeslag*

In de Wet op de Kinderopvang worden pleegouders gelijkgesteld aan ouders, wat betekent dat je een deel van de kosten voor kinderopvang via de kinderopvangtoeslag van de Belastingdienst kunt terugontvangen. Het bedrag dat je kunt ontvangen, is afhankelijk van je inkomen.

Als pleegouder heb je recht op kinderopvangtoeslag op een aantal voorwaarden:

- je werkt, volgt een traject naar werk, of doet een opleiding
- je hebt een contract afgesloten met de kinderopvang of peuterspeelzaal
- je betaalt zelf een deel van de kosten van de kinderopvang
- je ontvangt een pleegvergoeding of kinderbijslag
- het pleegkind gaat naar een geregistreerde kinderopvang of peuterspeelzaal
- het pleegkind staat ingeschreven op het woonadres van de pleegouder

Zijn jij en je partner ook toeslagpartner? Dan moeten jullie allebei aan de voorwaarden voldoen. De Belastingdienst kijkt bij de aanvraag van de kinderopvangtoeslag naar het inkomen van de aanvrager en naar het inkomen van een eventuele toeslagpartner.

### *Eigen bijdrage*

Voor de jaren 2025, 2026 en 2027 heeft de overheid jaarlijks €10,7 miljoen beschikbaar gesteld als tegemoetkoming in de kosten (de eigen bijdrage) van kinderopvang en buitenschoolse opvang voor pleegkinderen. De regeling geldt voor alle pleegouders die hiervan gebruikmaken, ook in het vrijwillig kader.

Onlangs is vastgesteld dat voor het jaar 2025 de uitkering van deze vergoeding via de gemeenten zal lopen. Zij ontvangen het geld in december 2025 en maken vervolgens, samen met de pleegzorgorganisaties, afspraken over de uitbetaling aan pleegouders. Ook voor 2026 en 2027 wordt dit, in samenspraak, verder uitgewerkt.

Juvent informeert jou als pleegouder zodra de afspraken met de gemeenten rond zijn en duidelijk is hoe de aanvraag van de vergoeding (voor in ieder geval 2025) zal verlopen.

In afwachting van de afspraken met gemeenten vragen we je het volgende:

- Maak je in 2025 en 2026 gebruik van kinderopvang? Bewaar dan je contract en facturen goed.
- Let op: deze regeling geldt niet voor kosten die in eerdere jaren zijn gemaakt.
- Overweeg je om gebruik te gaan maken van kinderopvang? Bespreek dit dan altijd met je pleegzorgbegeleider, zodat gekeken kan worden wat ondersteunend is voor de ontwikkeling van het pleegkind.

Voor meer informatie over de kinderopvangtoeslag en hoe je deze kunt aanvragen, kun je terecht op:

- [Belastingdienst - Kinderopvangtoeslag](#)
- [Pleegzorg.nl - Kinderopvangtoeslag](#)

## Fondsen

In sommige gevallen kan een beroep gedaan worden op fondsen voor het financieren van materialen, inrichting, verbouwing, vakanties, en dergelijke. Vaak zijn fondsen gericht op algemene voorzieningen, maar er zijn ook fondsen waar op individueel niveau een aanvraag kan worden gedaan, bijvoorbeeld het Jeugdfonds Sport & Cultuur. Je kunt via je pleegzorgbegeleider een aanvraag doen bij een fonds. Het is belangrijk een fondsaanvraag te doen vóórdat je start met een activiteit of een aanschaf doet. Fondsen keuren een aanvraag in een later stadium meestal niet meer goed. Meer informatie over kosten en vergoedingen vind je op:

- <https://www.pleegzorg.nl/bibliotheek/30-geldzaken/11-kosten-en-vergoedingen>
- <https://www.pleegzorg.nl/bibliotheek/30-geldzaken/11-kosten-en-vergoedingen/82-andere-mogelijkheden-om-een-vergoeding-te-krijgen>

## Hoofdstuk 3 Bijzondere kosten bij justitiële pleegzorg en pleegoudervoogdij

In dit hoofdstuk vind je informatie over bijzondere kosten bij een justitiële plaatsing. Justitiële pleegzorg wil zeggen dat jouw pleegkind in het kader van een Ondertoezichtstelling (OTS) of in het kader van voogdij uit huis is geplaatst. Een OTS of een voogdij maatregel wordt door de rechtbank uitgesproken. Vandaar dat het hier gaat om justitiële pleegzorg. Indien er sprake is van justitiële pleegzorg kun je mogelijk een vergoeding ontvangen voor bijzondere kosten. Ook pleegoudervoogden komen hiervoor in aanmerking. Bij een vrijwillige plaatsing zijn ouders met gezag verantwoordelijk voor de bijzondere kosten.

### **Belangrijke wijziging per 1 januari 2026: vergoeding voor bijzondere kosten voor pleegouders in het vrijwillig kader**

In april 2025 werd in de Voorjaarsnota aangekondigd dat pleegouders die pleegkinderen opvangen in het vrijwillig kader, vanaf 1 januari 2026 ook in aanmerking komen voor een vergoeding van bijzondere kosten. Dit geldt voor kosten die niet gedekt worden door het basisbedrag van de vergoeding voor de verzorging en opvoeding van een pleegkind, of door de toeslagen daarop.

Tot nu toe konden pleegzorgaanbieders bijzondere kosten alleen vergoeden voor pleegouders die pleegkinderen opvangen in het kader van een kinderschermingsmaatregel. Door de wijziging in de Regeling Jeugdwet krijgen pleegzorgaanbieders nu ook de mogelijkheid om bijzondere kosten te vergoeden voor pleegouders in het vrijwillig kader. Dit betekent dat je als pleegouder vanaf januari 2026 mogelijk vergoedingen kunt ontvangen voor noodzakelijke extra kosten, zonder dat er een kinderschermingsmaatregel nodig is.

Onlangs is besloten dat de uitbetaling van deze vergoedingen in 2026 via de gemeenten zal verlopen. De gemeenten ontvangen eind 2025 het geld en maken, samen met de pleegzorgorganisaties, afspraken over de uitbetaling aan pleegouders.

Juvent houdt je op de hoogte en informeert je zodra de afspraken met de gemeenten zijn gemaakt en het proces voor het aanvragen van de vergoeding duidelijk is. Ook zullen we onze Financiële Wegwijzer op dat moment aanpassen.

In afwachting van de definitieve afspraken met gemeenten, vragen we je het volgende:

- Kijk in bijlage 1 van de financiële wegwijzer welke kosten onder de categorie bijzondere kosten vallen.
- Maak je in 2026 bijzondere kosten? Bewaar dan zorgvuldig je bonnetjes, facturen, afwijzingen van zorgverzekeraars, en bijvoorbeeld een uitdraai van de persoonlijke OV-chipkaart van je pleegkind.
- Controleer of je voldoet aan de criteria voor bijzondere kosten. De kosten komen alleen in aanmerking voor vergoeding als aan de volgende voorwaarden wordt voldaan:
  - Het pleegkind is jonger dan 18 jaar.
  - De kosten zijn redelijkerwijs niet te verhalen op onderhoudsplichtige ouders.
  - Voor deze kosten kan geen uitkering op grond van een andere regeling worden verstrekt.
  - De kosten kunnen niet worden voldaan uit de basis pleegvergoeding.

- Deze kosten kunnen naar het oordeel van de pleegzorgbegeleider redelijkerwijs noodzakelijk worden geacht.
- Let op: De regeling geldt alleen voor kosten die je *in 2026* maakt. Kosten die vóór dat jaar zijn gemaakt, komen niet in aanmerking voor vergoeding.

### **Onderhoudsplicht ouders**

Voor pleegkinderen geldt dat in ieder geval de biologische ouders te allen tijde (of zij nu wel of niet het gezag hebben) onderhoudsplichtig zijn en deze kosten dienen te vergoeden. Ze zijn verplicht te voorzien in de kosten van verzorging en opvoeding tot 18 jaar en in de kosten van levensonderhoud en studie van hun meerderjarig kinderen tot de leeftijd van 21 jaar. De onderhoudsplicht van ouders houdt in dat zij er in ieder geval voor moeten zorgen dat de jeugdige basale zaken krijgt, zoals kleding, voeding, scholing, medische hulp en verzekeringen. Ook zak- en kleedgeld valt onder deze onderhoudsplicht.

### **Onderhoudsplicht pleegoudervoogd**

Of je onderhoudsplicht hebt als pleegoudervoogd, hangt af van de situatie:

- Ben je pleegoudervoogd met een pleegcontract? Dan heb je recht op pleegvergoeding. De ouders blijven wel volgens de wet onderhoudsplichtig.
- Ben je als enige pleegoudervoogd? Dit heet eenhoofdige pleegoudervoogdij. Je bent dan niet onderhoudsplichtig. Ook niet als het kind verhuist naar bijvoorbeeld een instelling.
- Zijn 2 pleegouders samen pleegoudervoogd van een pleegkind? Dan zijn zij onderhoudsplichtig.

### **Bijzondere kosten regeling Zeeuwse gemeenten**

Pleegouders ontvangen een pleegvergoeding waaruit de verzorging van een pleegkind moet worden betaald. In de praktijk kan het soms voor komen dat pleegouders extra noodzakelijke bijzondere kosten maken die niet uit het basisbedrag, dan wel met een toeslag, kunnen worden betaald. In dat geval kan een aanvraag worden ingediend voor de regeling 'bijzondere kosten' vastgesteld door de gemeenten in Zeeland.

Juvent voert de regeling 'bijzondere kosten' van de gemeenten in Zeeland uit (zie bijlage 1). Dit betreft een regeling in het kader van Algemene Wet Bestuursrecht. De vergoeding van bijzondere kosten gaat een bedrag van wat daadwerkelijk is uitgegeven niet te boven. Daarnaast geldt dat deze kosten niet vanuit andere regelingen of vergoedingen kan worden vergoed. Aanvragen voor vergoeding van bijzondere kosten dienen binnen 3 maanden na factuurdatum te worden ingediend door middel van het daarvoor bestemde aanvraagformulier (zie bijlage 2).

Criteria:

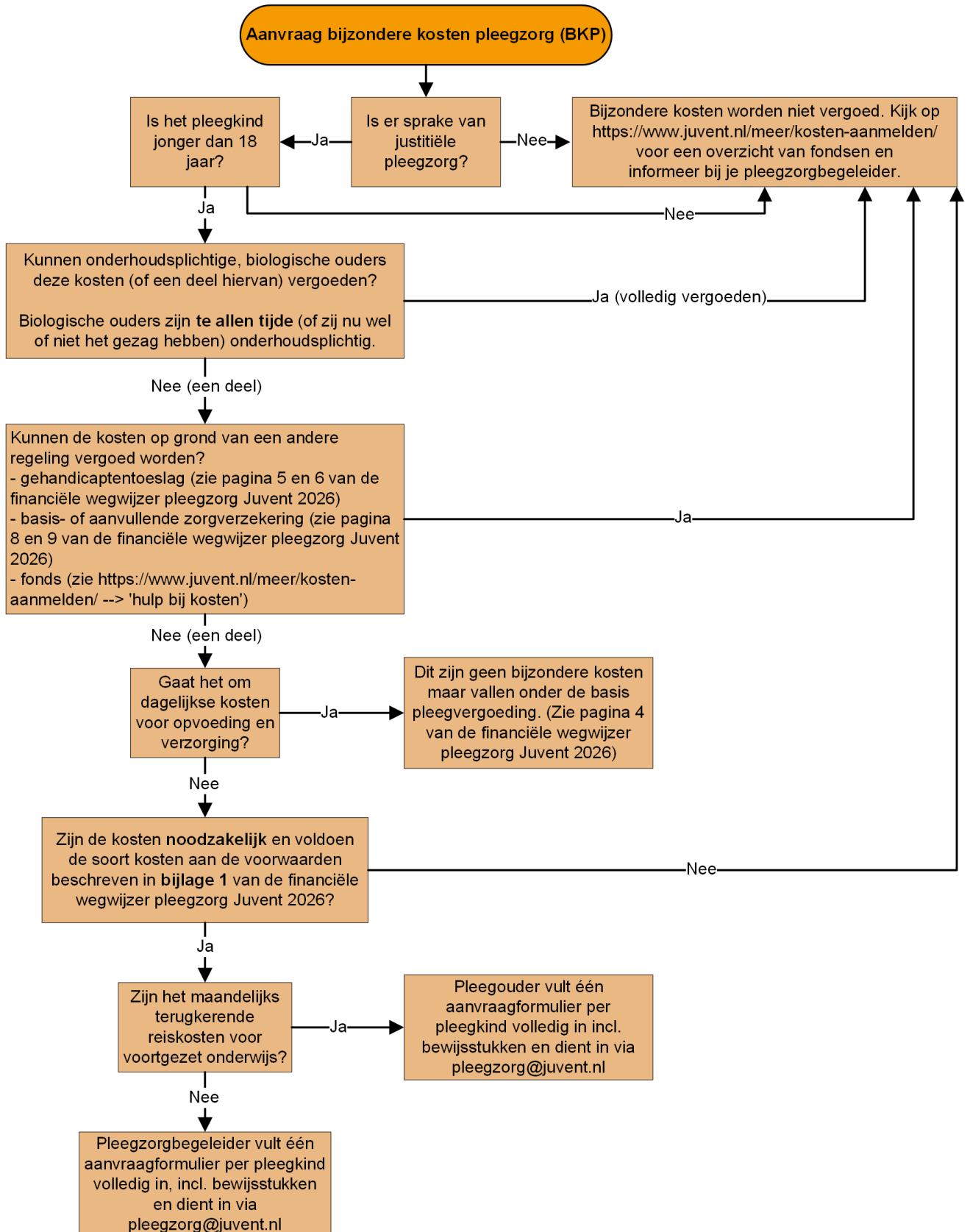
- Er is sprake van justitiële maatregel.
- Het pleegkind is jonger dan 18 jaar.
- De kosten zijn redelijkerwijs niet te verhalen op onderhoudsplichtige ouders.
- Voor deze kosten kan geen uitkering op grond van een andere regeling worden verstrekt.
- De kosten kunnen niet worden voldaan uit de basis pleegvergoeding.
- Deze kosten kunnen naar het oordeel van de pleegzorgbegeleider redelijkerwijs noodzakelijk worden geacht.

Zie stroomschema 'aanvraag bijzondere kosten pleegzorg' op pagina 15.

Route voor aanvraag van bijzondere kosten:

- Stap 1: De pleezorgbegeleider bepaalt in lijn met de zorgtoewijzing en in overleg met jou als pleegouder, ouders, de gecertificeerde instelling, eventuele behandelaars en andere betrokkenen (bijvoorbeeld school) welke bijzondere kosten op inhoudelijke gronden noodzakelijk zijn. Vervolgens wordt besproken of ouders (een deel van) die kosten kunnen dragen. De pleezorgbegeleider heeft hierin een bemiddelende rol.  
De pleezorgbegeleider vult (samen met jou) het aanvraagformulier in en is vervolgens verantwoordelijk voor het indienen van het volledig ingevulde aanvraagformulier binnen 3 maanden na factuurdatum (zie bijlage 2).  
Maandelijks terugkerende reiskosten (voor regulier voortgezet onderwijs en niet regulier voortgezet onderwijs) kun je wel zelf rechtstreeks indienen.
- Stap 2: Het secretariaat controleert of de aanvraag volledig is (zie bijlage 2). Als de aanvraag compleet is wordt deze in behandeling genomen. Er wordt bekeken of de kosten passen binnen de regeling 'Bijzondere kosten' van de gemeenten in Zeeland. Er volgt een besluit waarbij de aanvraag (gedeeltelijk) wordt toegekend of afgewezen.  
Bij twijfel worden verhelderende vragen gesteld of wordt door de pleezorgbegeleider onderzocht of eerst andere regelingen/voorzieningen die voorliggend zijn, aangesproken kunnen worden.
- Stap 3: Het besluit wordt uit naam van de verantwoordelijke manager per mail aan jou als pleegouder gestuurd en aan je pleezorgbegeleider.
- Stap 4: **Indien niet akkoord:** dan wordt in het zorgteam (zie stap 1) gezocht naar een andere oplossing.  
**Indien akkoord:** dan vergoedt Juvent de kosten die in aanmerking komen volgens de regeling.
- Stap 5: Je kunt bezwaar indienen tegen een besluit door binnen 6 weken (datum e-mail met besluit) een brief/e-mail te sturen waarin wordt vermeld dat het om bezwaar gaat en wat de reden hiervan is. Dit bezwaar wordt aan de manager voorgelegd.

**Stroomschema**



## Hoofdstuk 4 Landelijke regelingen en uitkeringen

### Pleegouderverlof

Pleeggezinnen hebben de mogelijkheid pleegzorgverlof aan te vragen via hun werkgever. Zie voor meer informatie de site van de Rijksoverheid:

<https://www.rijksoverheid.nl/onderwerpen/adoptieverlof-en-pleegzorgverlof>

### Kinderbijslag

Kinderbijslag is een tegemoetkoming die ouders ontvangen voor kinderen tot 18 jaar. Pleegkinderen zijn voor de Algemene Kinderbijslagwet uitwonend. Hoeveel kinderbijslag ouders ontvangen voor uitwonende kinderen is afhankelijk van:

- de reden waarom het kind uitwonend is (bijv. ziekte, onderwijs)
- de onderhoudskosten die ouders voor het kind maken
- eigen inkomsten van het kind

Wanneer een pleegouder pleegvergoeding ontvangt voor het pleegkind, kan de pleegouder geen kinderbijslag ontvangen. Ouders kunnen voor het pleegkind kinderbijslag ontvangen als zij kosten maken voor het kind. Hiervoor geldt een drempelbedrag. Kosten die opgevoerd kunnen worden zijn: schoolkosten, reiskosten bij bezoek, kosten als het kind in een weekend thuis is. Dit heeft geen invloed op de pleegvergoeding die je als pleegouder ontvangt.

### Mogelijkheden Wmo/pgb

De gemeente is verplicht een voorziening te treffen als het kind en zijn ouders er op eigen kracht niet uitkomen. In dat geval beslist de gemeente of en welke voorziening een kind nodig heeft. De ene gemeente zal hier anders mee omgaan dan de andere. Alleen met een individuele voorziening, maatwerkvoorziening genoemd, is het (onder bepaalde voorwaarden) mogelijk te kiezen voor een persoonsgebonden budget (pgb).

De Wet Maatschappelijke Ondersteuning (Wmo) is er voor volwassenen die door hun handicap of beperking worden belemmerd in hun dagelijks leven waardoor het moeilijk is om activiteiten zelfstandig te kunnen doen, problemen zelf te kunnen aanpakken, zonder passende ondersteuning. Lukt het je niet op eigen kracht of zonder hulp van de omgeving, dan kun je een beroep doen op de Wmo. Dit geldt voor huishoudelijke hulp, begeleiding individueel, begeleiding in een groep en/of kortdurend verblijf.

Nadat is vastgesteld dat de algemene voorzieningen van de gemeente geen oplossing voor jou zijn, wordt er een individuele maatwerkoplossing gezocht, waarbij je voor een pgb kunt kiezen.

Het pgb is verankerd in de wet. Gemeenten zijn daarom verplicht een pgb te verstrekken als je een maatwerkvoorziening nodig hebt. De voorwaarden kunnen per gemeente verschillen. Het college kan een pgb weigeren als de kosten van de jeugdhulp van derden hoger zijn dan de kosten van de individuele voorziening.

De Sociale Verzekeringsbank (SVB) voert budgetbeheer en verricht betalingen van pgb.

Bron: Per Saldo, <http://www.pgb.nl/>

## **Bijstand**

De pleegvergoeding is een tegemoetkoming in de kosten en geen inkomstenbron. Indien je een bijstandsuitkering ontvangt word je hierop niet gekort wanneer je een pleegkind verzorgt en hiervoor een pleegvergoeding ontvangt.

Een pleegkind waarvoor je pleegvergoeding ontvangt, kan geen bijstandsuitkering krijgen. Het inkomen van de pleegouders speelt geen rol bij het aanvragen van een bijstandsuitkering voor een pleegkind. Pleegouders die een bijstandsuitkering hebben, worden niet gekort doordat het pleegkind een eigen inkomen gaat krijgen. Een bijstandsuitkering kan worden aangevraagd bij het UWV.

## **De Belastingdienst**

De pleegvergoeding is bestemd als onkostenvergoeding voor de kosten die verzorging en opvoeding van het pleegkind met zich meebrengt. De Belastingdienst ziet de pleegvergoeding dan ook niet als inkomsten. Je betaalt dus geen inkomstenbelasting over de pleegvergoeding. Daarnaast hoef je als pleegouder ook geen verantwoording af te leggen over wat je met de vergoeding doet, je bent vrij om de pleegvergoeding naar eigen inzicht uit te geven.

Heffingskortingen zijn kortingen op te betalen belasting. Deze gelden voor zowel ouders als pleegouders en soms ook voor pleegkinderen. Je pleegkind dient ingeschreven te staan op jouw adres en minimaal 6 maanden bij jou te wonen. Indien je recht hebt op één of meerdere kortingen, dien je deze zelf terug te vragen bij de Belastingdienst.

Met ingang van 1 januari 2018 kunnen pleegkinderen en hun verzorgende ouders als zij elkaars fiscaal partner zijn een verzoek doen om niet langer als partner te worden aangemerkt door de Belastingdienst. Dit kan met terugwerkende kracht vanaf 2017. Met deze maatregel wordt de situatie van pleegkinderen gelijk aan die van andere kinderen binnen het gezin.

Voor meer informatie over belastingen en bijbehorende toeslagen kun je terecht op: <https://www.pleegzorg.nl/bibliotheek/12-belastingzaken>.

## **Bronnen**

- Handreiking Tarifiering en Inkoop Pleegzorg. NVP, Jeugdzorg Nederland, VNG en VWS (2023)
- Regeling Jeugdwet 2020, gebaseerd op art. 5.3 Jeugdwet

## Bijlage 1 Regeling bijzondere kosten

Lees voor de toekenning van bijzondere kosten eerst hoofdstuk 3.

Voor pleegkinderen geldt dat in ieder geval de biologische ouders te allen tijde onderhoudsplichtig zijn tot het kind 21 jaar is en deze kosten dienen te vergoeden.

Soort kosten	Voorwaarde(n)	Maximale vergoeding
<b>Medische kosten</b> - Lichamelijke, psychologische en psychiatrische onderzoeken, therapieën en medicijnen die in het geheel niet door de zorgverzekering worden vergoed of die niet meer worden vergoed omdat de kosten boven de maximale vergoeding uitkomen. - Dagvergoeding bij bedplassen (doktersverklaring nodig), als geen (volledige) vergoeding door zorgverzekeraar.	<ul style="list-style-type: none"> <li>• &lt;18 jaar</li> <li>• Behandeltraject verdeeld over bepaalde periode – maximaal 1 jaar</li> <li>• Wordt niet (volledig) vergoed door aanvullende zorgverzekering</li> <li>• Bewijsstukken overleggen (afwijzing declaratie zorgverzekering)</li> </ul>	Geen maximum aan vergoeding
<b>Alternatieve zorg</b> - Bijvoorbeeld homeopathie, acupunctuur, chiropractie of osteopathie - Alternatieve geneesmiddelen	<ul style="list-style-type: none"> <li>• &lt;18 jaar</li> <li>• Wordt niet (volledig) vergoed door aanvullende zorgverzekering</li> <li>• Bewijsstukken overleggen (afwijzing declaratie zorgverzekering)</li> </ul>	Maximaal € 300 per jaar en maximaal € 40 per behandeling en consult per dag.
<b>Bril (incl. montuur) of contactlenzen</b>	<ul style="list-style-type: none"> <li>• &lt;18 jaar</li> <li>• Wordt niet vergoed door aanvullende verzekering</li> <li>• Bewijsstukken overleggen (afwijzing declaratie zorgverzekering)</li> </ul>	€165,- per 2 jaar
<b>Reiskosten i.v.m. omgangregeling of medische<sup>6</sup> (langdurige) behandeling</b>	<ul style="list-style-type: none"> <li>• &lt;18 jaar</li> <li>• Basisbedrag pleegvergoeding is niet toereikend</li> <li>• Vanaf 150 km per maand (geldt ook voor OV). Voor deeltijdplaatsing is deze drempelwaarde niet van toepassing.</li> <li>• Bewijsstukken overleggen (o.a. afwijzing declaratie zorgverzekering)</li> </ul>	€0,19/km (berekening via Google Maps kortste route of OV tarief 2 <sup>e</sup> klas)
<b>Reiskosten regulier voortgezet onderwijs en niet regulier voortgezet onderwijs</b> <i>Alleen reiskosten van huis naar school v.v. worden vergoed, andere bestemmingen en reizen in het weekend niet.</i> <i>Vergeeten uit te checken wordt niet vergoed.</i>	<ul style="list-style-type: none"> <li>• &lt;18 jaar</li> <li>• OV tarief 2<sup>e</sup> klas</li> <li>• Uitdraai overzicht persoonlijke OV chipkaart</li> <li>• Bewijsstukken overleggen</li> </ul>	Eigen bijdrage €25,- per maand

<sup>6</sup> Handelen in de 'geest' van de beschrijving, denk dus ook aan GGZ behandeling

Soort kosten	Voorwaarde(n)	Maximale vergoeding
<b>Verplicht lesmateriaal beroepsopleiding</b> <i>Bijvoorbeeld uniform, uitrusting, koksmessen, kappersbenodigdheden</i>	<ul style="list-style-type: none"> <li>• &lt;18 jaar</li> <li>• Kleine uitgaven vallen binnen het basisbedrag pleegvergoeding (rugtas, pennen, huur kluisje, agenda e.d.)</li> <li>• Bewijsstukken overleggen</li> </ul>	Maximaal €550,- per 2 jaar
<b>Noodzakelijke/verplichte schoolkosten voor:</b> - regulier voortgezet onderwijs - niet-regulier onderwijs* - beroepsopleiding <i>Boeken, verplichte schoolbijdragen (schoolreis, activiteiten), opleidingsgerichte leermaterialen, overige leermiddelen (laptop incl. accessoires/hardware/software/verzekering/licenties). Kleine leermiddelen dienen uit de basis pleegvergoeding betaald te worden.</i>  <i>* Tot het niet-reguliere onderwijs worden gerekend alle opleidingen of cursussen met een duur korter dan 6 maanden. Daarnaast omvat het niet-reguliere onderwijs ook de schriftelijke of online-opleidingen op mbo- en hbo-niveau, inburgeringscursussen en bedrijfsopleidingen met een duur korter dan 1 jaar.</i>	<ul style="list-style-type: none"> <li>• &lt;18 jaar</li> <li>• Kleine uitgaven vallen binnen het basisbedrag pleegvergoeding (rugtas, pennen, huur kluisje, agenda e.d.)</li> <li>• Bewijsstukken overleggen</li> </ul>	Maximaal €1050,- per schooljaar.  Waarvan max. €500,- voor een laptop per 5 jaar.
<b>Aanschaf fiets, verzekering</b> Helm eenmalig €50,-	<ul style="list-style-type: none"> <li>• 4 t/m 11 jaar</li> <li>• Binnen de termijn van 2 jaar nog geen of geen volledige vergoeding gehad</li> <li>• Bewijsstukken overleggen</li> </ul>	€200,- per 2 jaar (inclusief eenmalige kosten voor helm max. €50,-)
<b>Aanschaf (brom) fiets, verzekering</b> Helm eenmalig €50,-	<ul style="list-style-type: none"> <li>• 12 t/m 17 jaar</li> <li>• Binnen termijn van 3 jaar nog geen of geen volledige vergoeding gehad</li> <li>• Bewijsstukken overleggen</li> </ul>	€300,- per 3 jaar (inclusief eenmalige kosten voor helm max. €50,-)
<b>Overig</b>	<ul style="list-style-type: none"> <li>• Identiteitsbewijs (identiteitskaart of paspoort)</li> <li>• Pasfoto's voor identiteitsbewijs</li> <li>• Uittreksel geboorteregister</li> <li>• Bewijsstukken overleggen</li> </ul>	Totaal €75,- per 5 jaar

## Bijlage 2 Aanvraagformulier bijzondere kosten pleegzorg (justitiële pleegzorg en pleegoudervoogdij)

Pleegouders ontvangen een pleegvergoeding waaruit de verzorging van een pleegkind wordt betaald. Echter, in de praktijk kan het soms voorkomen dat pleegouders extra noodzakelijke bijzondere kosten maken die niet uit het basisbedrag dan wel een toeslag kunnen worden betaald. Voor pleegkinderen geldt dat in ieder geval de biologische ouders te allen tijde (of zij nu wel of niet het gezag hebben) onderhoudsplichtig zijn en deze kosten dienen te vergoeden.

De regeling bijzondere kosten pleegzorg is bedoeld voor noodzakelijke kosten voor het pleegkind:

- Die redelijkerwijs noodzakelijk worden geacht en niet uit de pleegvergoeding of een toeslag kunnen worden voldaan;
- Voor de kosten geen uitkering op grond van een andere regeling kan worden verstrekt;
- De kosten redelijkerwijs niet te verhalen zijn op de onderhoudsplichtige ouders.

Aanvragen voor vergoeding van bijzondere kosten dienen binnen 3 maanden na de factuurdatum te worden ingediend met dit formulier (één aanvraagformulier per pleegkind). Een kopie van de factuur moet worden bijgevoegd.

Naam pleeggezin	
Woonplaats	
E-mailadres pleeggezin	
Telefoonnummer pleeggezin	
Naam pleegkind	
Leeftijd pleegkind	
Kinderbeschermingsmaatregel OTS / voogdij / pleegoudervoogdij	
Naam pleegzorgbegeleider	
Datum aanvraag	

1. Beschrijf kort waarom de kosten noodzakelijk zijn:

<p>2. Waarom worden de kosten niet betaald door de onderhoudsplichtige ouders? Beschrijf wat is gedaan om de onderhoudsplichtige ouders de kosten te laten betalen of in elk geval een bijdrage te leveren:</p>
<p>3. Beschrijf welke acties zijn ondernomen om de kosten of een deel daarvan op grond van een andere regeling te vergoeden (wet, verzekering, fonds). Voeg afwijzingen van verzekeringen of fondsen bij de aanvraag:</p>

Soort kosten (zie bijlage 1 financiële wegwijzer)	Omschrijving kosten	Bedrag
		€
		€
		€
		€
		€
	Totaal	€

Dit formulier met een kopie van het betalingsbewijs/specificatie dient per e-mail door de pleegzorgbegeleider verstuurd te worden naar [pleegzorg@juvent.nl](mailto:pleegzorg@juvent.nl).  
Uitzondering hierop zijn maandelijks terugkerende reiskosten (regulier voortgezet onderwijs en niet regulier voortgezet onderwijs), deze kun je wel zelf rechtstreeks indienen.

### Bijlage 3 Aanvraagformulier gehandicapentoeslag

Het is van belang deze aanvraag tijdig en volledig in te vullen om misverstanden en vertraging te voorkomen. Indien van toepassing: bewijsstukken, zoals bonnen, rekeningen, etc. bijvoegen.

Naam pleeggezin:	
Adres:	
Postcode + woonplaats:	
E-mailadres pleeggezin:	
Naam pleegkind:	
Geboortedatum pleegkind:	
Aard van de beperking:	
Naam pleegzorgbegeleider:	
Gewenste ingangsdatum van de toeslag:	

#### Deze aanvraag betreft een toeslag in verband met de handicap van het pleegkind.

Om aanspraak te kunnen maken op de toeslag gelden de volgende criteria:

- De kosten zijn niet te verhalen op onderhoudsplichtige ouders;
- De kosten kunnen niet uit andere regelingen/verzekeringen bekostigd worden;
- De kosten zijn noodzakelijk en specifiek: wanneer ze niet gemaakt worden ontstaat een gezondheids- of veiligheidsrisico;
- De kosten moeten vooraf aangetoond worden (hoeveel, door wie of voor wat);
- De gehandicapentoeslag is voorliggend op de bijzondere kostenregeling.

De aanvraag wordt door de pleegzorgbegeleider voorgelegd aan de manager pleegzorg en verder behandeld volgens de beschreven route in de Financiële wegwijzer Juvent.

Motivatie / toelichting bij deze aanvraag:		
<p><i>In geval van reiskosten dien je gespecificeerd aan te geven voor welk doel er gereisd wordt, over hoeveel dagen de reiskosten worden gemaakt en het aantal kilometers. Indien van toepassing voeg je ook bewijsstukken toe. Bijvoorbeeld:</i>  <i>Aantal ritten per jaar: 20. Aantal kilometers per rit retour: 50 km. Vergoeding per kilometer: €0,19.</i>  <i>20 ritten x 50 km = 1000 km. 1000 km x €0,19 = €190,-.</i></p>		
Naam manager:	Handtekening akkoord:	Ingangsdatum en einddatum toeslag :
	Hoogte vergoeding: <input type="checkbox"/> Maximale dagvergoeding <input type="checkbox"/> Anders,	Opmerking: